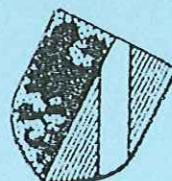
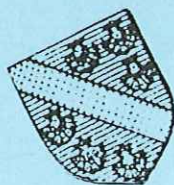
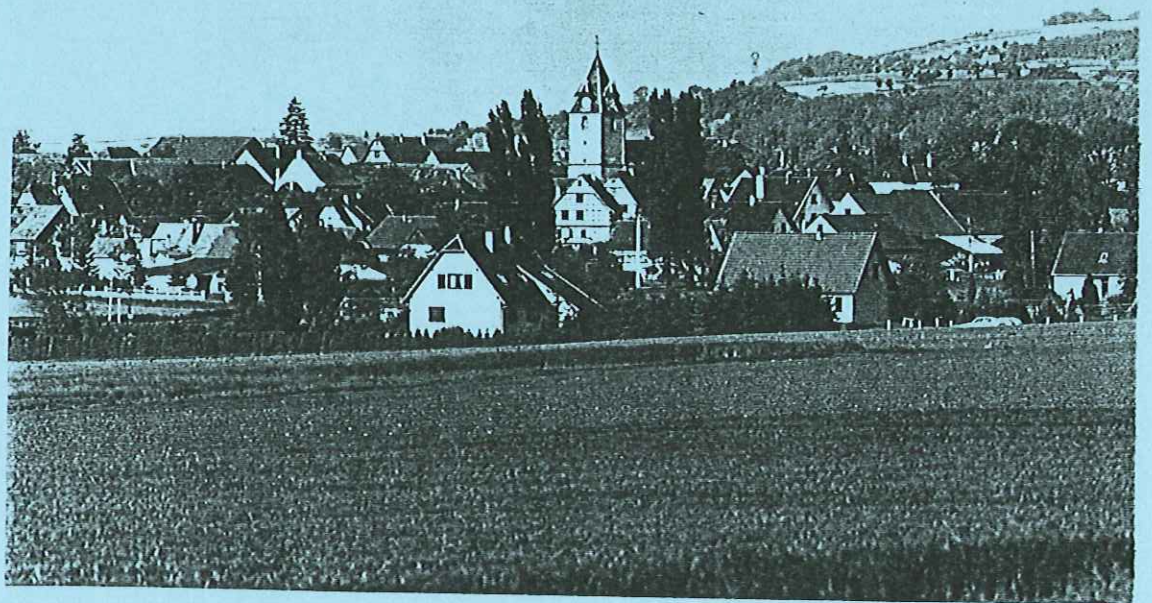
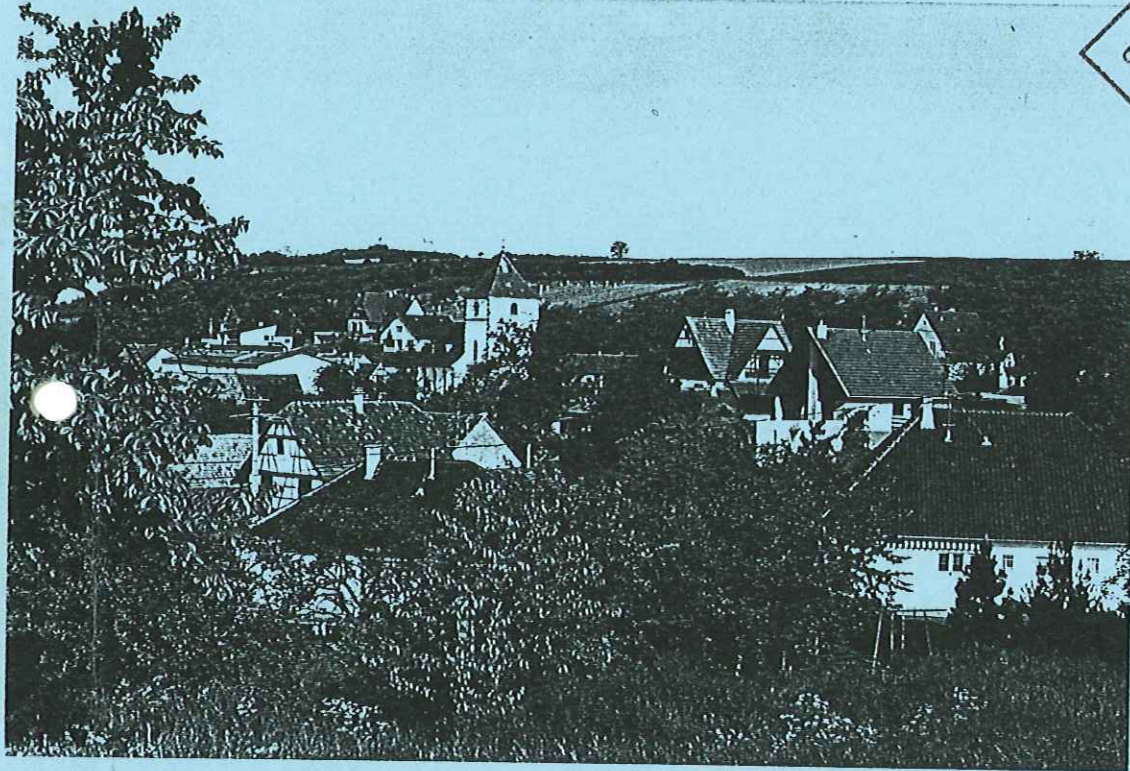


BULLETIN MUNICIPAL NEUGARTHEIM - ITTLENHEIM

MAIRIE DE
NEUGARTHEIM - ITTLENHEIM
13 JUN 1989
67370 TRUCHTERSHEIM



LE JOURNAL DE LA COMMUNE

Sommaire de ce numéro :

- Le mot du maire
- Composition du Conseil Municipal
- Composition des délégations et commissions communales avec indications des responsables des commissions
- Budget 1989 : recettes et dépenses d'investissement
recettes et dépenses de fonctionnement
- Historique de nos villages : (1) ITTLENHEIM
- Compte-rendu de la réunion du Conseil Municipal du 26 mai 1989
- Dates à retenir

Rubrique que vous allez trouver dans le prochain numéro à paraître au 4ème trimestre 1989 :

- Le mot du maire
- Compte-Rendu des réunions du Conseil Municipal
- Les réalisations 1989 de vos élus
- Projets d'investissements pour 1990
- Ecole : Fête du bicentenaire de la Révolution
- Tribune libre des associations
- Historique de nos villages : (2) NEUGARTHEIM
- Dates à retenir : - manifestations
- état civil

*

*

*

Dates à retenir :

- Samedi 1er Juillet 1989 : Feux de la St Jean (près de l'école Felsch)
- Jeudi 13 Juillet 1989 : Bal populaire - Feu d'artifice
- Prochains ramassages de monstres en 1989 : - vendredi 25 Août
- vendredi 24 Novembre

LE MOT DU MAIRE

Informez la population de nos communes des réflexions municipales, lui présentez les problèmes et les projets en cours d'étude, tel est l'objet de ce bulletin.

Nous avons récemment, au cours du débat électoral, pris des engagements pour associer chaque habitant à la gestion et aux orientations communales. Cela signifie que votre Conseil Municipal ne veut pas se contenter de décider pour vous, il veut le faire avec vous, et en prenant en considération vos remarques et vos souhaits.

Ensemble nous devons rechercher les solutions adaptées à nos problèmes et développer les moyens nécessaires à la promotion de nos villages et à l'amélioration des conditions de vie de tous nos habitants.

Cela nécessite initiatives et projets, mais cela impose aussi responsabilité et lucidité. Initiatives et projets afin de ne pas se contenter d'une politique routinière de simple gestion des affaires courantes. Responsabilité et lucidité car le budget communal n'est pas élastique et ne supporterait pas de dépenses irréfléchies.

C'est donc une politique ambitieuse mais rigoureuse que votre Conseil Municipal veut mettre en oeuvre avec vous.

Il le fera en n'oubliant pas l'oeuvre déjà accomplie par tous ceux qui ont participé, les années précédentes, à la gestion municipale et qui, aujourd'hui, ont encore, comme tous les habitants d'Ittlenheim et Neugartheim, leur pierre à apporter à la construction de l'édifice communal.

Car la vie et le développement de nos communes ne sont pas simplement le résultat spécifique du travail d'une municipalité, ils doivent être l'affaire de tous les habitants.

André WICKER

VOTRE CONSEIL MUNICIPAL

Tableau du conseil municipal tenant compte du
Résultat des élections des 12 et 19 mars 1989, après vote du maire et
des adjoints à la scéance d'installation du conseil municipal du
21 mars 1989.

Maire	:	André WICKER
1er Adjoint au Maire ITTLENHEIM	:	Bernard KRIEGER
1er Adjoint au Maire NEUGARTHEIM	:	Paul KIEFFER
2e Adjoint au Maire ITTLENHEIM	:	Gilbert GOETZ
2e Adjoint au Maire NEUGARTHEIM	:	André WURTZ
Conseillers Municipaux	:	Bernard EDEL
		Albert LITTEL
		Jean-Charles GANGLOFF
		Antoine VIERLING
		Bernard HAAS
		Gilbert AMANN
		François SABOURAL
		Rodolphe PFEIFFER
		Jean-Marc HUCK
		Adelaïde BECK

COMPOSITION DES DELEGATIONS VERS L'EXTERIEUR

Syndicat des Eaux du Kochersberg : Paul KIEFFER, Jean-Marie HUCK,
Gilbert AMANN

Syndicat des Eaux et Assainissement du Bas-Rhin : délégué à l'assemblée
générale Paul KIEFFER

Syndicat Intercommunal d'Electrification de Strasbourg-Campagne :
Titulaires : Bernard KRIEGER, Jean-Charles GANGLOFF
Suppléant : Jean-Marie HUCK, Gilbert AMANN

SIVOM du Canton de TRUCHTERSHEIM :
Titulaires : André WICKER, Bernard HAAS
Suppléants : Gilbert AMANN, Jean SAINT-PAUL

AUTRES DELEGATIONS

Commission Administrative du Centre Communal d'Action Sociale :

Collège des élus : François SABOURAL, Albert LITTEL,
Jean-Charles GANGLOFF, Adelaïde BECK

Délégués des associations : Famille : Charles ULRICH
Personnes âgées : Antoine VIERLING
Handicapés : Marcel GASS
Retraités : Alphonse STEINMETZ

Commission Communale des Impôts Directs : proposition du Conseil Municipal

Président de la Commission : André WICKER

Titulaires : Paul KIEFFER, Gérard FRITSCH, Gilbert AMANN,
Albert LITTEL, Jean-Charles GANGLOFF, Rodolphe PFEIFFER
Bernard HAAS, François SABOURAL, Adélaïde BECK,
Bernard KRIEGER, Jean-Pierre SCHOLLER
Hors commune : Jean LUX - maire de Schnersheim

Suppléants : Pierre VIX, Alain GAUTHIER, Lucien SPEICH,
Gérard MASTELLI, Jean-Claude RICHARD, Antoine WEISS,
Jean SAINT-PAUL, Christian LORENTZ, Joseph NONNENMACHER
Vincent SCHOTTER, Raymond HAMMENTIEN
Hors commune : Gilbert RUI - maire de Kleinfrankenheim

Le Directeur Départemental des Services Fiscaux désignera parmi cette
liste les 6 titulaires et les 6 suppléants.

COMMISSIONS COMMUNALES

Le maire et les premiers adjoints d'Ittlenheim et Neugartheim sont membres de toutes les commissions.

Commission "Constructions, Bâtiments" :

Responsable : André WICKER
Albert LITTEL, Jean-Charles GANGLOFF, Antoine VIERLING,
Jean-Marie HUCK, Rodolphe PFEIFFER, Gilbert GOETZ

Commission des Réseaux "Voiries, Assainissement, Electricité, Téléphone" :

Responsable : André WICKER
Jean-Marie HUCK, Rodolphe PFEIFFER, Gilbert GOETZ, Albert LITTEL,
Jean-Charles GANGLOFF, André WURTZ

Commission des Affaires Scolaires et Transports Scolaires :

Responsable : André WURTZ
Gilbert AMANN, Gilbert GOETZ, Adélaïde BECK,
Hors conseil : Mme DUBAIL, Gérard WEISS

Commission des Loisirs, Sports, Culture et Communication :

Responsable : André WURTZ
Jean-Charles GANGLOFF, Gilbert AMANN, Jean-Marie HUCK, Bernard HAAS,
Hors conseil : Pierre VIX, Rémy ERHARDT, Alex. VIX, Vincent SCHOTTER

Commission des Finances :

Responsable : André WICKER
les quatre adjoints, Antoine VIERLING, Bernard EDEL, Rodolphe PFEIFFER
François SABOURAL

Commission de la Salubrité publique et des Ordures ménagères :

Responsable : Bernard EDEL
André WURTZ, Gilbert GOETZ, Gilbert AMANN, Jean-Charles GANGLOFF,
Bernard HAAS, François SABOURAL

Commission des Listes électorales :

Responsable : Bernard EDEL
André WURTZ, Gilbert GOETZ, Rodolphe PFEIFFER, Jean-Charles GANGLOFF

Commission de l'Environnement et du Cadre de vie :

Responsable : Bernard KRIEGER
André WURTZ, Adélaïde BECK, Albert LITTEL, Gilbert AMANN,
François SABOURAL
Hors conseil : Jean-Claude RICHARD, Rémy GRANDJEAN

Commission Mixte Tennis : Groupe de travail à durée limitée

Responsable : à désigner *Adjoint KRIEGER en remplacement de M. Pfeffer par n'a pu accepter.*
Gilbert AMANN, Bernard HAAS
Hors conseil : Gilbert VIX, Vincent SCHOTTER, Marie-Josée KIEFFER
Norbert HELL, Bernard RICHARD, Josiane FREY

BUDGET PREVISIONNEL 1989 DE VOTRE COMMUNE

I. FONCTIONNEMENT

Recettes de Fonctionnement :

1) Impôts directs :	526.354 F
- Taxe d'habitation	178.467 F
- Taxe foncière propriétés bâties	125.115 F
- Taxe foncière propriétés non-bâties	86.440 F
- Taxe professionnelle	95.321 F
- Participation du Fonds National et Dép. Taxe prof.	41.011 F
2) Dotation de fonctionnement reçue de l'Etat	437.500 F
3) Impôts indirects (taxe d'électricité, droits de mutation)	66.085 F
4) Taxe d'enlèvements ordures ménagères	50.000 F
5) Recouvrements, subventions (dont droits de chasse)	42.598 F
6) Divers	20.872 F
7) Excédent de fonctionnement 1988	685.276 F

	1.828.685 F
	=====

Dépenses de Fonctionnement :

1) Frais de personnel (y compris charges sociales)	234.200 F
2) Travaux et services extérieurs (dont éclairage public, entretien bâtiments)	146.000 F
3) Frais financiers (intérêts d'emprunts)	141.950 F
4) Frais de gestion générale (dont indemnités maire et adjoints)	68.500 F
5) Participations et subventions (dont aide sociale intercommunale et versement assoc. foncière)	107.250 F
6) Divers	21.000 F
7) Prélèvement sur fonctionnement pour budget d'investissement	1.109.785 F

	1.828.625 F
	=====

II. INVESTISSEMENT

Recettes d'investissement :

1) Subventions d'équipement (Conseil Général...)	325.300 F
2) Emprunts (réalisés) <i>à réaliser</i>	250.000 F
3) Participations à travaux d'équipement (dont taxe locale d'équipement)	107.386 F
4) Prélèvement excédent budget de fonctionnement 1988	1.109.785 F

	1.792.471 F
	=====

Dépenses d'investissement :

1) Travaux de voirie :		502.000 F
- rues Haul et Felsch : travaux achevés		
- rues Speich et de l'Eglise à Neugartheim	}	à réaliser
- trottoirs rue de Pâques		
rue de Dossenheim		
rue de Kuttolsheim		
2) Autres travaux :		540.000 F
- Tennis (dont 203.300 F seront récupérés par subvention, TVA, emprunt remboursable par l'Assoc. Tennis) 303.000 F		
- Aire de Jeux (près école Felsch) 137.000 F		
- Mur cimetière de Neugartheim 100.000 F		
3) Travaux bâtiments :		
réfection facade presbytère Ittlenheim		100.000 F
4) Remboursement emprunts (capital)		126.776 F
5) Déficit d'investissement 1988 reporté		523.695 F

		1.792.471 F
		=====

* * * *

Dette actuelle de la commune en capital	1.022.886 F

soit une dette par habitant de	1.956 F
	=====
Dette moyenne par habitant des communes du canton	2.253 F
	=====

Compte-rendu de la séance du conseil municipal du 26 mai 1989

Le maire ouvre la séance en faisant un compte-rendu des commissions qui se sont réunies depuis le dernier conseil du 7 avril 1989.

- 14 avril : Commission des Certificats d'Urbanisme et Permis de Construire
 - 3 décisions favorables du P.C.
 - renvoi en consultation publique d'un C.U. pour l'implantation d'un garage à Neugartheim
 - résultat : 43 NON - 30 OUI avis défavorable

- 29 avril : Commission Mixte du Tennis
 - mise en place, présentation du montage financier

- 9 mai : Commission Scolaire à laquelle ont assisté les enseignantes.
Points abordés :
 - fête du bicentenaire à Willgottheim les 24 et 25 juin
 - sorties piscine
 - réalisation bibliothèque inter-scolaire
 - situation des effectifs scolaires pour 1989/90
 - stationnement des voitures aux alentours de l'école
 - engagement d'une aide-maternelle à mi-temps

- 19 mai : Signature de l'acte de transfert de l'ancienne route de Willgottheim (CD 41) dans le réseau communal

- 24 mai : Réunion du Corps des Sapeurs-Pompiers
Points abordés :
 - réengagement des sapeurs pour 5 ans
 - sur proposition du maire, il est envisagé prochainement les nominations suivantes :
 - M. AMANN Gilbert, Sous-Lieutenant,
Chef de Corps
 - M. SPEICH Lucien, Adjudant-Chef,
Chef de Section de Neugartheim
 - M. SIMON Bernard, Sergent,
Chef de Section d'Ittlenheim

A l'issue de cette présentation, le maire André WICKER passa à l'ordre du Jour :

- 1) Redevance d'assainissement 1989 : elle sera reconduite
tarif binôme : - 1 F par m³ taxable
- part fixe 180 F par an et par abonné
adopté à l'unanimité

- 2) Prise en charge des frais de géomètre et de notaire
des rues Haul, Felsch et Ostergraben :
adopté à l'unanimité

- 3) Commande de 2 urnes transparentes :
adopté à l'unanimité

- 4) Engagement d'une aide-maternelle à mi-temps à raison de 17 heures
par semaine :
Accord de principe du conseil de ce dossier présenté par
l'adjoint WURTZ. Les candidatures pour ce poste sont attendues
pour la rentrée 89/90.

- 5) Divers :
 - présentation des chantiers de voiries en cours
 - . rue de l'Eglise et impasse Speich à Neugartheim
 - . rues de Pâques et Dossenheim à Ittlenheim

 - l'adjoint KRIEGER présente :
 - . le dossier dégradation lampadaire de l'éclairage public
à Ittlenheim. Plainte a été déposée pour indemnisation par
l'assurance.
 - . le dossier concernant la réfection de la façade du
presbytère d'Ittlenheim et attire l'attention des
conseillers concernant les dégâts de la couverture du
clocher. Un devis de réparation sera demandé.

 - autres demandes émanant de plusieurs conseillers en vue de
trouver des solutions concernant :
 - . décharge pour les gravats
 - . extension, aménagement de l'éclairage public "rue de Pâques"
 - . signalisation routière à mettre en place :
 - au carrefour du restaurant MULLER
 - à l'entrée de la "rue Felsch"
 - . stationnement des camions dans ou aux abords de la commune.

Le maire clôt la séance en annonçant :

- la parution d'un bulletin municipal semestriel
- la prochaine séance du conseil pour fin juin.

HISTORIQUE DE NOS VILLAGES

(1) ITTLENHEIM

Ittlenheim 1 jusqu'à sa disparition

- 142*
An 142 : UTILENHAIM (Ittlenheim) cité pour la première fois : l'Abbaye de Wissembourg y a des biens.
- An 1243 : UDDELNHAIM (Ittlenheim) : village copropriété de l'Evêque de Strasbourg et de l'Empereur.
- An 1496 : L'Empereur cède sa partie à la ville de Strasbourg qui la garde jusqu'à la révolution en 1789. Le village lui-même avait au préalable disparu en 1502 suite à la crise économique du 15e siècle et surtout aux épidémies de peste et choléra. (Déjà en 1470 la population est réduite à 20 habitants). Dès 1470, de ce fait, les exploitants de Neugartheim surtout mais aussi ceux de Schnersheim et Kuttolsheim viennent exploiter les terrains limitrophes en majeure partie transformés en pâturage. La situation dure jusqu'en 1694 année où la ville de Strasbourg, par le rapport de baillage de Wasselonne, constate que le ban d'Ittlenheim ne rapporte plus que 7 livres de rente payée par les gens de Neugartheim à la ville de Strasbourg pour la jouissance du ban.
- 1694*
An 1694 : Pour augmenter les revenus du ban d'Ittlenheim, la ville de Strasbourg loue le ban d'Ittlenheim à un particulier "Luc WEINEMER", ancien "ammeister". La solution d'inféodation pour 100 ans est retenue moyennant le versement d'un loyer de 60 Florins, loyer 4 fois plus fort que le loyer payé par Neugartheim. Ainsi le magistrat de Strasbourg inféode à WEINEMER la moitié du ban d'Ittlenheim le 29 décembre 1694 avec tous les droits de juridiction.
"Ittlenheim faisait donc partie de Neugartheim de 1470 à 1694 soit 225 années".

Ittlenheim 2 de Luc WIENEMER

An 1694 : Plus de traces de l'ancien village. L'idée de WEINEMER, maître de toutes les décisions, (il sait que, sans le ban d'Ittlenheim, les 35 habitants de Neugartheim ne pourraient pas survivre) est de reconstruire, en fait, de créer un deuxième Ittlenheim. Il avise les exploitants de Neugartheim de la nouvelle situation. Il leur demande de venir s'établir à Ittlenheim ou de "lâcher" les terres (en cas de refus des "Neugartheimois", il indique qu'il ferait venir des "colons").

Printemps

1697 Trois exploitants : Jacques LEHMANN "Ecoutête ou Schultheiss" de Neugartheim
Frédéric BECHTOLD
André WEHL

démontent maisons, granges et étables pour les reconstruire à Ittlenheim (Ils le font sans la permission de leur seigneur, l'Evêque de Strasbourg). Celui-ci leur impose des amendes élevées par l'intermédiaire de Jean-Jacques SCHILLINGER, Conseiller de la régence épiscopale de Saverne à qui on avait inféodé Neugartheim en 1693. WEINEMER intervient pour arranger la situation.

Les deux détenteurs du fief :

- WEINEMER pour 1/2 Ittlenheim
- SCHILLINGER pour 1/2 Ittlenheim + Neugartheim

trouvent favorable, à chacun d'eux, la reconstitution de Ittlenheim.

Le 28 avril 1697, un accord est signé qui permet à 9 exploitants de Neugartheim de venir se fixer à Ittlenheim.

Ces exploitants étaient :

- | | | |
|-------------------|--------------|---------------|
| - Jacques LEHMANN | - Hans GEIST | - Hans WEHL |
| - Jean KIRMS | - André WEHL | - Michel HEIM |
| - Jacques REMY | - Hans DEBS | - Hans BAUMER |

Ce sont les premiers habitants d'Ittlenheim. Cette implantation est réalisée par transfert de leurs maisons, granges et étables.

An 1701 Plan de l'église par le vicaire général LABOUREUR.

An 1715 Construction de l'église et du presbytère (Foyer rural ancien bâtiment).

An 1893 / 1895 Les clochetons sont rajoutés au bâtiment de l'église.

*
* *
*

Regroupement et collationnement de différentes recherches et documentations par Monsieur René GERBER.